



Guide utilisateur V 1.0

Menu Principal

Contrôles Partie Supérieure

Contrôle principal du mode de fonctionnement. Permet de basculer de la caméra vidéo (icône de la caméra), au mode Intervalles (icône de l'horloge) ou au mode Enregistrement (icône du globe).

Appuyer sur les boutons de volume pour démarrer ou arrêter l'enregistrement

Choisir entre la caméra avant ou arrière de l'appareil

Démarrer/Arrêter le flash. Ce bouton est uniquement disponible sur les appareils dotés d'un flash.

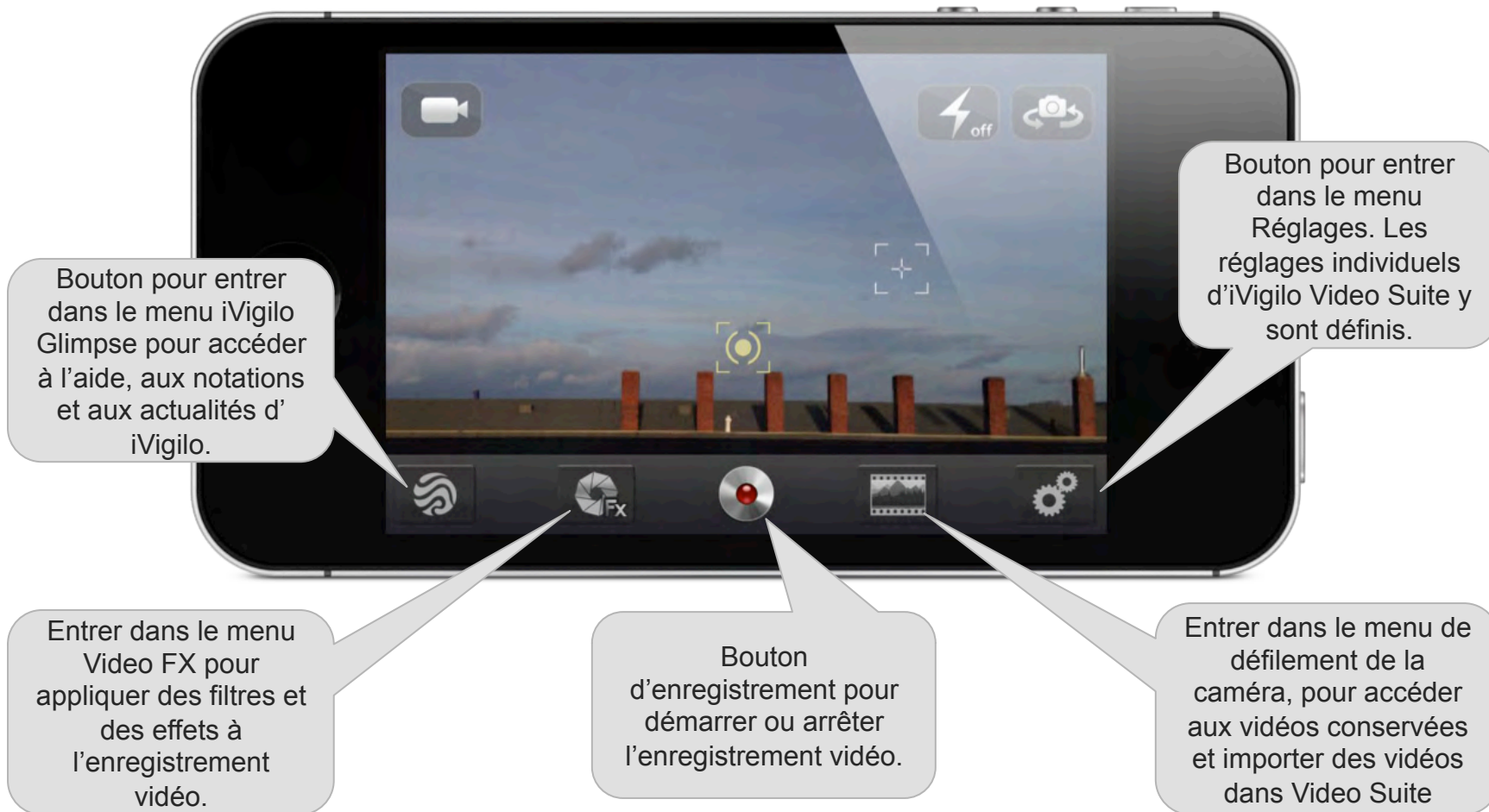
Point d'exposition. Peut être réglé en appuyant dessus et en le faisant glisser.

Point focal. Peut être réglé par simple pression sur l'écran.



Menu principal

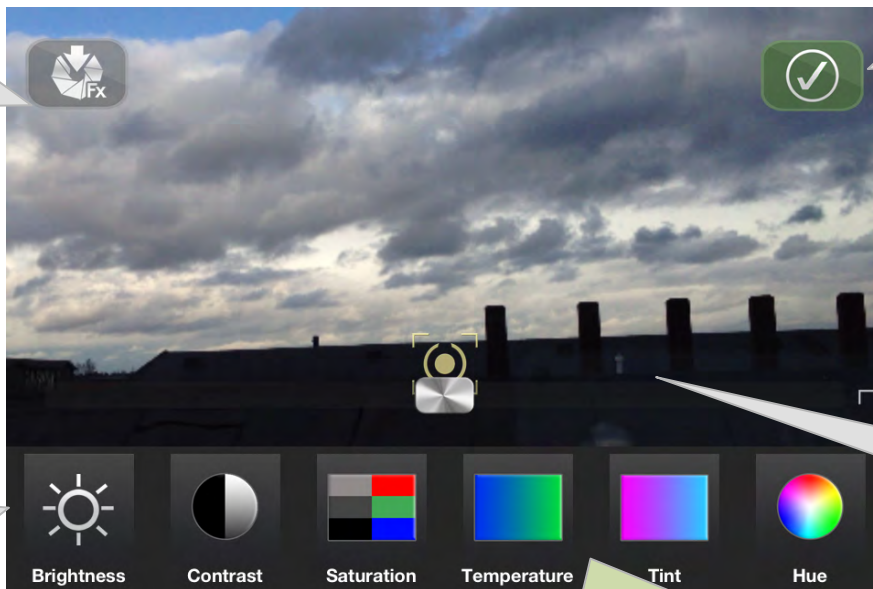
Contrôles Partie Inférieure



Menu Principal

Video FX

Bouton permettant de conserver les réglages sélectionnés des effets comme les effets définis par l'utilisateur.



Bouton permettant d'appliquer les effets sélectionnés au flux vidéo de la caméra.

Aperçu des filtres disponibles, des effets prédéfinis et des effets définis par l'utilisateur.

Curseur permettant d'adapter la valeur du filtre choisi.

Appliquer des effets en temps réel sur des vidéos est très intéressant. Selon votre appareil ou la qualité vidéo choisie cela vous donnera des résultats plus ou moins satisfaisants. A présent Video Suite offre la possibilité d'appliquer des effets en temps réel sur des vidéos ou après l'enregistrement sur la vidéo existante. Cela s'appelle le Post Processing.

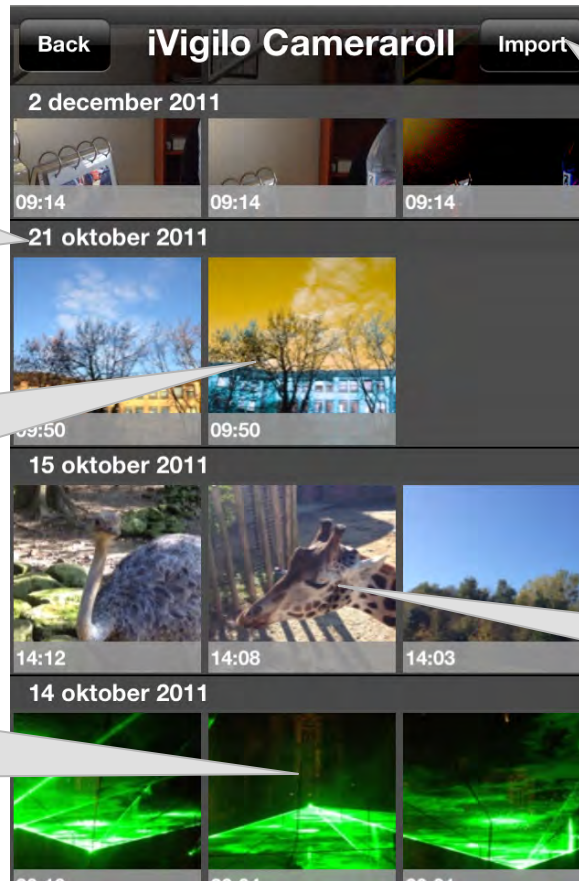
Il est conseillé de jouer avec les effets et d'expérimenter quels sont les meilleurs réglages pour votre appareil.

Camera Roll

Toutes les vidéos sont stockées par ordre chronologique selon la date de leur enregistrement.

Quand un effet est appliqué à une vidéo existante, l' "effet vidéo" sera conservé à la même date que l'original.

Les vidéos prises à la même date peuvent défiler de gauche à droite et vice versa.

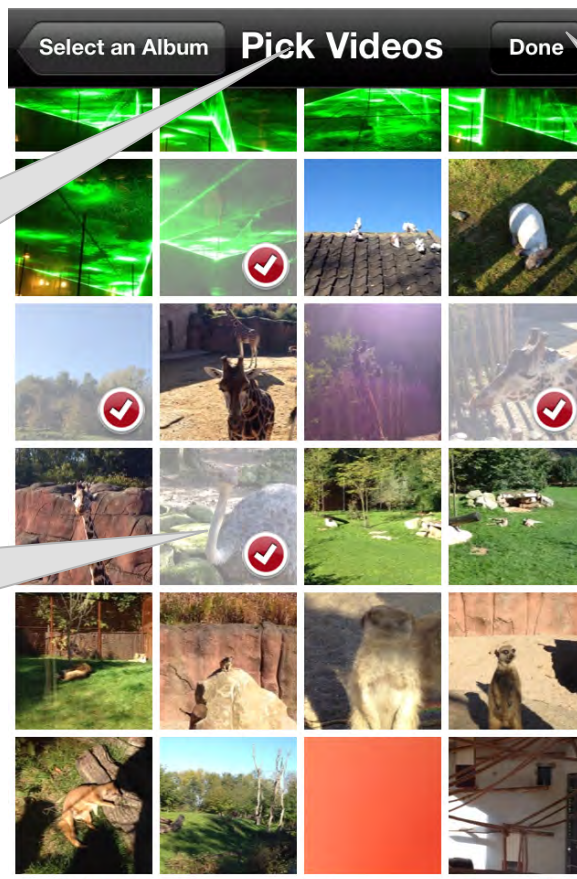


En cliquant sur le bouton Importer, vous pourrez importer vos vidéos depuis le Camera Roll de votre appareil. Cette option peut vous permettre d'appliquer des effets aux vidéos que vous avez enregistrées avec un autre programme.

Appuyer sur la vidéo fera apparaître les détails de celle-ci.

Camera roll

Importer



La fonction d'importation permet de voir toutes les vidéos présentes dans le menu Camera Roll. Toutes ces vidéos peuvent être importées.

Plusieurs vidéos peuvent être sélectionnées en même temps pour les importer.

En cliquant sur le bouton effectué, les vidéos sélectionnées seront importées depuis le menu Camera Roll vers Video Suite. Les vidéos originales resteront conservées dans le menu Camera Roll de l'appareil.

Camera Roll

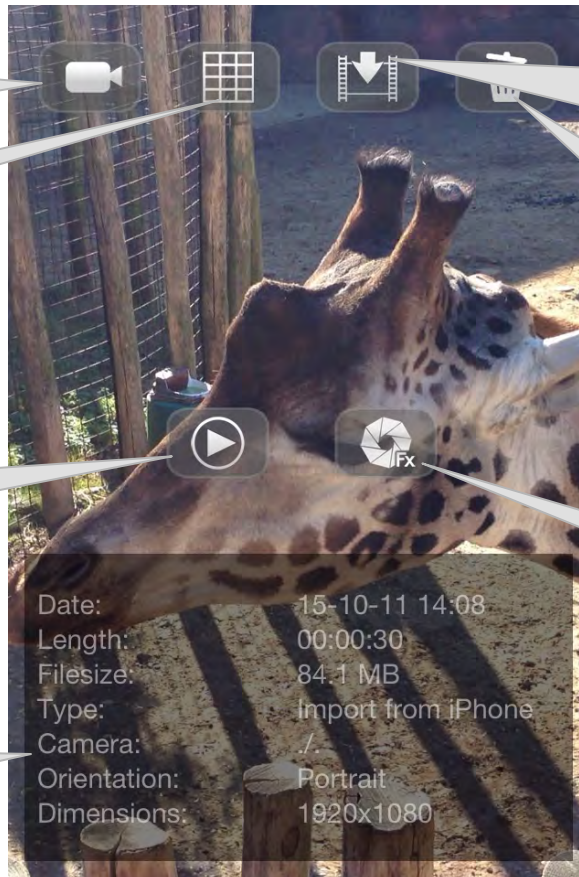
Vue Détaillée

Ce bouton renvoie directement à la Vue Principale.

Ce bouton renvoie à la caméra Video Suite.

Ce bouton permet de lancer la vidéo sélectionnée.

Informations détaillées à propos de la vidéo sélectionnée



Ce bouton permet de conserver la vidéo sélectionnée dans le menu Camera Roll de l'appareil et de la supprimer de Video Suite.

La corbeille permet de supprimer la vidéo sélectionnée d'iVigilo Video Suite.

Bouton pour entrer dans le menu Video FX en mode "Post processing". Cela signifie que tous les effets Video FX seront appliqués à la vidéo sélectionnée.

Camera roll – Vue Détaillée *Video FX*

Bouton permettant de conserver les réglages actuels des effets en tant qu' "effets définis par l'utilisateur".



Ce bouton annule le réglage des effets et permet de revenir à la vue détaillée.

Bouton permettant d'appliquer les effets actuels à la vidéo sélectionnée. La vidéo créée sera conservée dans Video Suite.

Aperçu des filtres disponibles, des effets pré-définis et des effets définis par l'utilisateur.

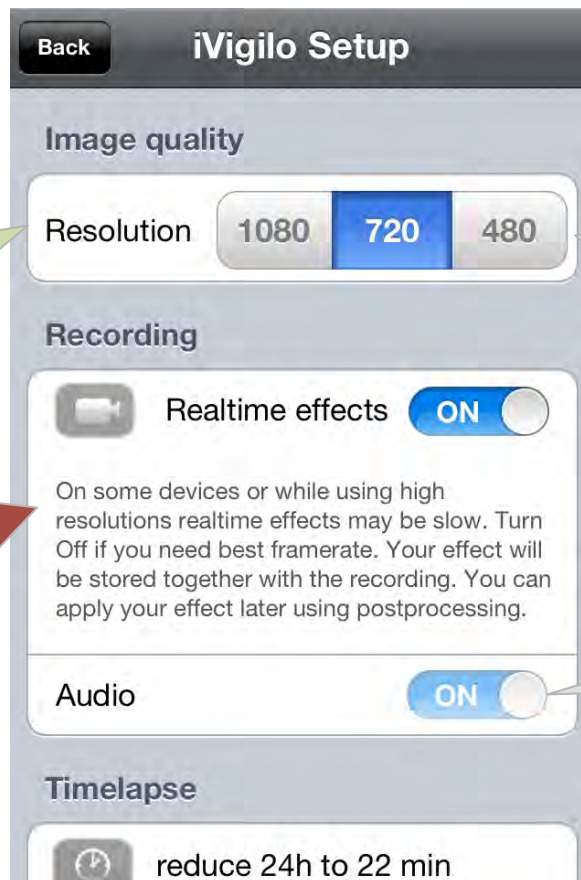
Curseur permettant de changer la valeur du filtre sélectionné. Sur cet exemple le curseur permet de régler la saturation.

Paramètres

Qualité de l'image / de l'enregistrement

Les choix de qualité HD dépendent de chaque appareil. Ex: l'iPhone 4S est actuellement le seul appareil à supporter une qualité 1080P.

Note:
Utiliser Video FX sollicite le processeur de manière importante. Tous les appareils ne sont pas capables d'utiliser Video FX en Temps Réel sur le flux vidéo. Si vous vous apercevez que l'enregistrement ne fonctionne pas correctement, stopper les effets en Temps Réel et appliquez Video FX en mode Post processing.

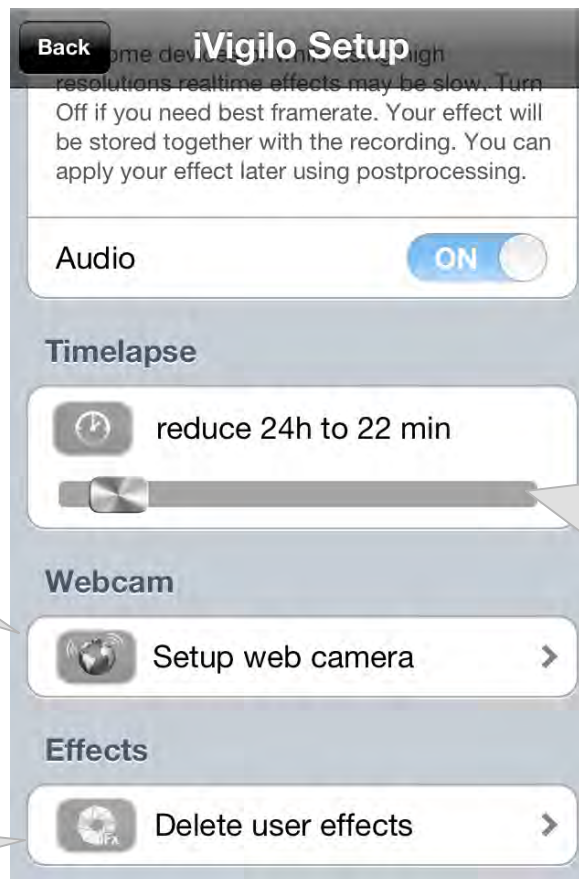


Bouton permettant de sélectionner avec quelle résolution HD la vidéo sera enregistrée. La qualité la plus élevée mais aussi créant les fichiers les plus volumineux est 1080P. La plus basse qualité est de 480P.

Démarrer/Arrêter l'enregistrement Audio.

Paramètres

Intervalles, Webcam, Effets



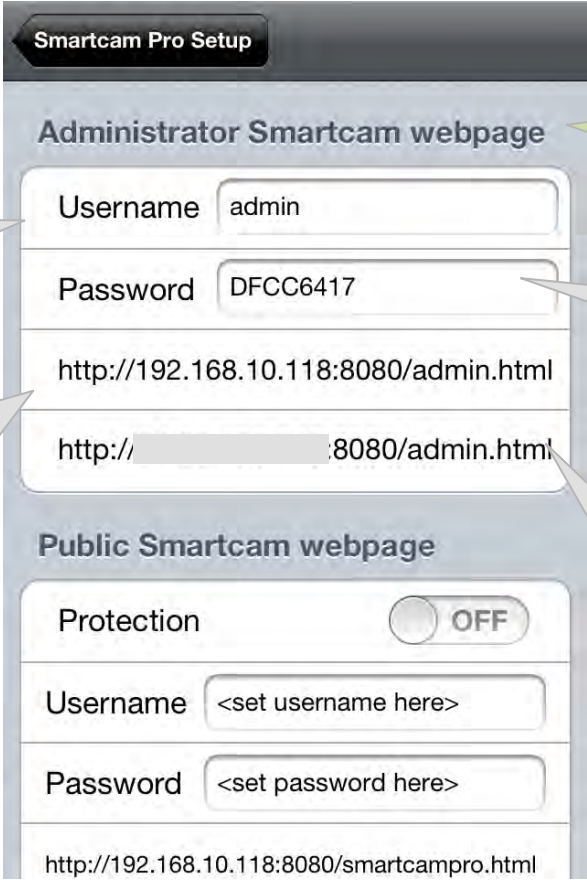
Bouton permettant d'entrer dans le menu des réglages de la Webcam.

Bouton permettant d'entrer dans le menu des effets définis par l'utilisateur.

Curseur permettant de spécifier les intervalles de compression, pour permettre de réduire 24 heures en x minutes. La compression maximum est de 24 heures tenant sur cinq minutes. Cela signifie qu'un enregistrement sera effectué toutes les cinq secondes.

Paramètres – Webcam

Page web Administrateur



Smartcam Pro Setup

Administrator Smartcam webpage

Username

Password

Public Smartcam webpage

Protection OFF

Username

Password

Choisissez le nom d'utilisateur pour le site web administrateur.

Adresse Locale du réseau à laquelle le site web administrateur sera hébergé. Entrer cette adresse dans n'importe quel navigateur et vous pourrez visionner le flux vidéo en direct et pourrez contrôler à distance certaines fonctions de Smartcam Pro.

Dans ce menu vous pouvez régler les détails de la Page Web Administrateur de Smartcam Pro.

Choisissez le mot de passe pour le site web administrateur.

Adresse Externe (Internet) à laquelle le site web administrateur sera hébergé. Entrer cette adresse dans n'importe quel navigateur et vous pourrez visionner le flux vidéo en direct et pourrez contrôler à distance certaines fonctions de Smartcam Pro.

Paramètres – Webcam

Page web publique

Activer/Désactiver la protection. Lorsque celle-ci est activée, le site web public vous demandera votre nom d'utilisateur et mot de passe.

Entrer votre nom d'utilisateur pour le site web public.

Adresse Locale du réseau à laquelle la page web publique sera hébergée. Entrer cette adresse dans n'importe quel navigateur et vous pourrez visionner le flux vidéo .



The screenshot shows the 'Smartcam Pro Setup' interface. At the top, there is a title bar with 'Smartcam Pro Setup' and a URL 'http://192.168.10.118:8080/admin.html'. Below this, there is a section for 'Public Smartcam webpage'. It includes a 'Protection' toggle switch currently set to 'OFF'. There are input fields for 'Username' (placeholder: '<set username here>') and 'Password' (placeholder: '<set password here>'). Below these are two URL input fields: the first is 'http://192.168.10.118:8080/smartcampro.html' and the second is 'http://[redacted]:8080/smartcampro.html'. At the bottom, there is a 'Router & Web' section with a 'Port' input field set to '8080'.

Dans ce menu vous réglez les détails de la page web publique de Smartcam Pro.

Entrer votre mot de passe pour le site web public.

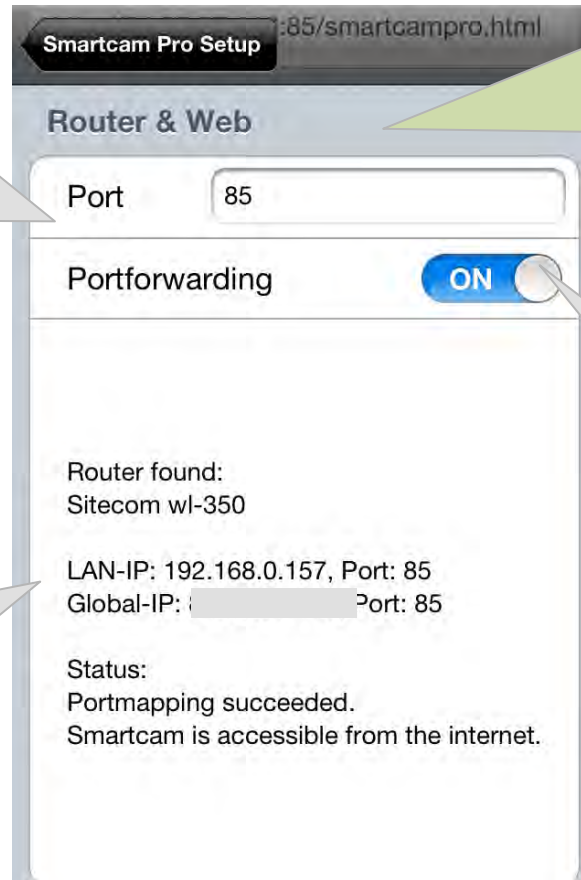
Adresse Externe (Internet) à laquelle la page web publique sera hébergée. Entrer cette adresse dans n'importe quel navigateur et vous pourrez visionner le flux vidéo.

Paramètres – Webcam

Routeur & Web

Ce champ affiche le numéro du port auquel Smartcam Pro peut être atteint. Il peut être configuré manuellement ou sera automatiquement attribué par le système de reconnaissance des transferts de ports intégré.

Les informations de status en fonction du transfert de port peuvent être trouvées ici.



The screenshot shows the 'Smartcam Pro Setup' web interface. At the top, the browser address bar shows ':85/smartcampro.html'. The main heading is 'Router & Web'. Below this, there is a 'Port' field containing the number '85'. Underneath is a 'Portforwarding' section with a blue toggle switch set to 'ON'. Further down, the status information is displayed: 'Router found: Sitecom wl-350', 'LAN-IP: 192.168.0.157, Port: 85', and 'Global-IP: [redacted] Port: 85'. At the bottom, the status is 'Portmapping succeeded. Smartcam is accessible from the internet.'

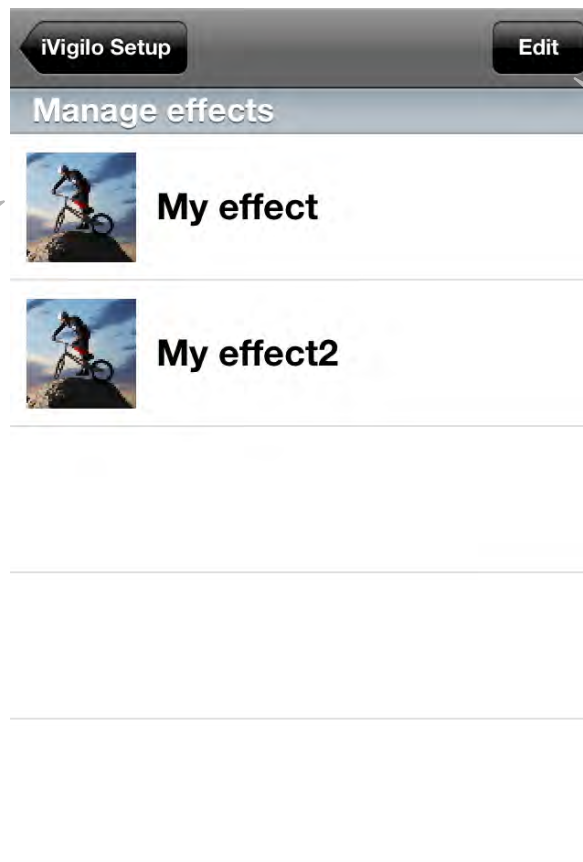
Dans ce menu, vous pourrez régler les ports de transmission de Smartcam Pro.

Afin d'accéder au flux vidéo depuis internet, cette fonction doit être activée. Vous devez également posséder un réseau avec un routeur permettant le transfert de ports.

ACTIVER/DESACTIVER le transfert de ports. Lorsqu'il est sur ON, Smartcam Pro essaiera d'identifier un routeur sur le réseau et de définir le port depuis lequel Smartcam Pro peut être atteint via internet. Cette fonction est possible sur la plupart des modems récents.

Paramètres – Effets

Supprimer les effets Utilisateur



Tous les effets définis par l'utilisateur sont affichés dans cette liste.

En cliquant sur le bouton Edit, les effets définis par l'utilisateur pourront être supprimés.