



Benutzerhandbuch v1.0

Hauptmenü

Obere Bedienelemente

Betriebsmoduswechsler. Wechselt zwischen den Modi Videokamera (Kamerasymbol), Zeitraffer (Uhrsymbol) und Broadcast (Globussymbol)

Die Volume Tasten koennen benutzt werden fuer Start / Stop Aufnahme.

Wechsel zwischen vorderer und hinterer Gerätekamera

Blitz EIN/AUS. Diese Taste wird nur bei Geräten angezeigt, die über einen Blitz verfügen.

Fokuspunkt. Kann mit einer Tippgeste auf dem Bildschirm festgelegt werden.

Belichtungspunkt. Kann mit einer Tipp-und-Zieh-Geste festgelegt werden.



Hauptmenü

Untere Bedienelemente



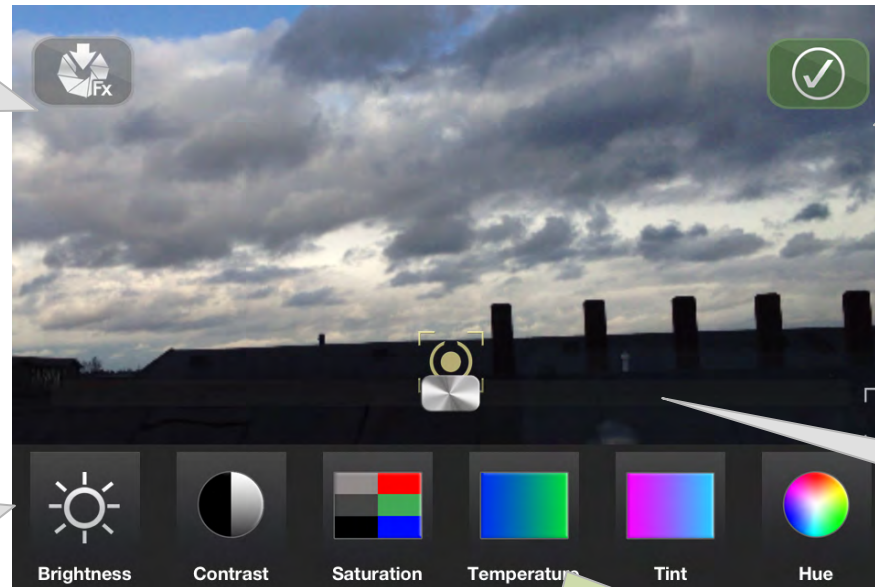
Hauptmenü Videoeffekte

Taste, um die aktuellen Effekteinstellungen als benutzerdefinierten Effekt zu speichern.

Taste, um die aktuellen Effekte auf das Echtzeit-Kamerasignal anzuwenden.

Überblick über verfügbare Filter, prädefinierte Effekte und Benutzereffekte.

Schieberegler, um den Wert des gewählten Filters zu verändern.



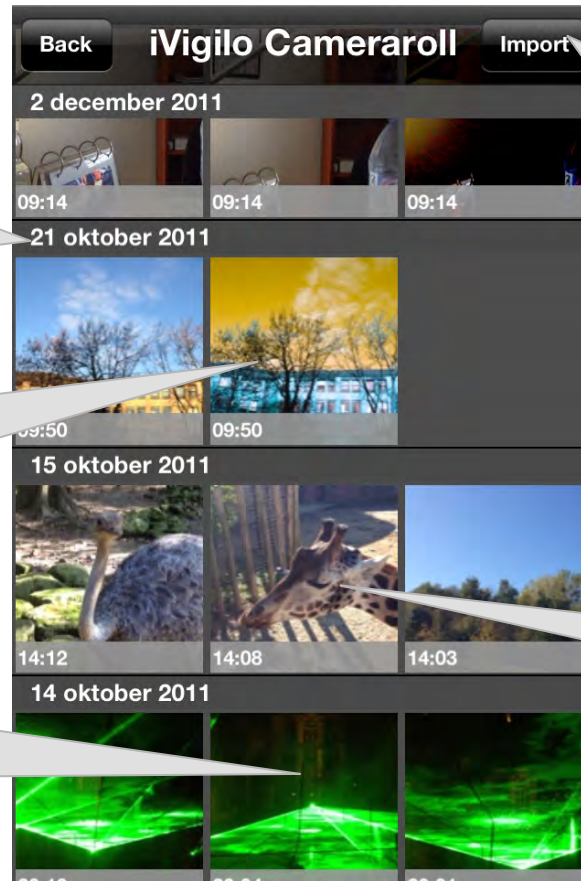
Das Anwenden von Effekten in Echtzeit ist sehr rechenintensiv. Abhängig von Ihrem Gerät oder der gewählten Videoqualität können die Ergebnisse gut oder weniger gut ausfallen. Daher bietet Video Suite die Möglichkeit, die Effekte in Echtzeit auf dem Live-Kamerasignal, oder aber nach Aufzeichnung des bestehenden Videos anzuwenden. Dies wird Postprocessing genannt. Sie sollten experimentieren um herauszufinden, welche die besten Einstellungen für Ihr Gerät sind.

Aufnahmen (Kameraspeicher)

Alle Videos werden chronologisch nach Aufnahmezeitpunkt gespeichert.

Wenn ein Effekt auf ein bestehendes Video angewandt wird, wird das "Effektvideo" mit dem selben Datum wie das Original versehen.

Videos innerhalb eines Datums können von links nach rechts und umgekehrt gescrollt werden.



Durch Anwählen der Importtaste können Videos aus dem Geräte-Kameraspeicher (der Ordner "Aufnahmen") importiert werden. So können Effekte auf Videos angewandt werden, die mit einem anderen Programm aufgenommen wurden.

Das Tippen auf ein Video öffnet die Detailansicht für dieses Video.

Aufnahmen (Kameraspeicher)

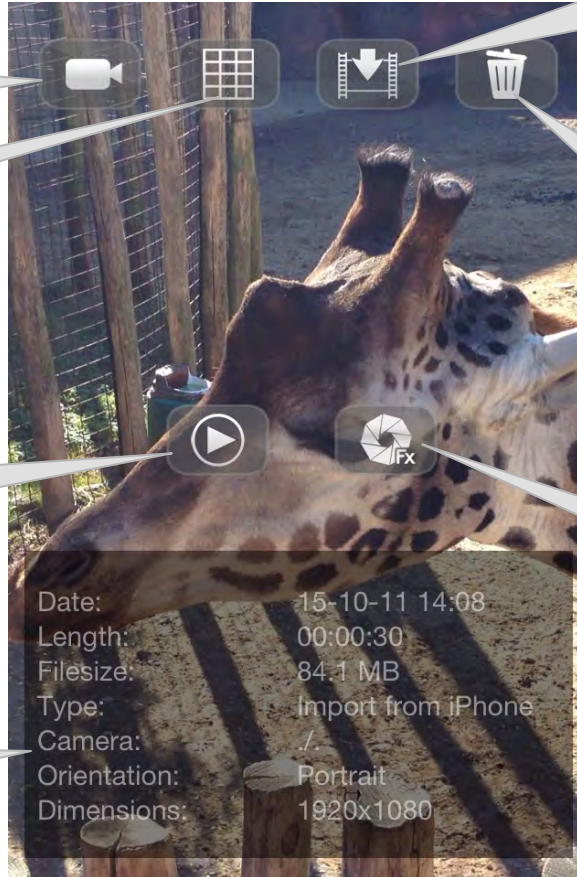
Detailansicht

Mit dieser Taste gelangen Sie zurück zur Hauptansicht.

Mit dieser Taste gelangen Sie zurück zum Video Suite-Kameraspeicher.

Diese Taste spielt das gewählte Video ab.

Detaillierte Informationen über das gewählte Video



Mit dieser Taste kann das gewählte Video im Geräte-Kameraspeicher gespeichert und aus Video Suite gelöscht werden.

Klicken Sie auf den Mülleimer, um das gewählte Video aus iVigilo Video Suite zu löschen.

Taste, um das Video FX-Menü im Postprocessing-Modus zu öffnen. Dies bedeutet, dass alle Videoeffekte auf dem gewählten Video angewandt werden.

Kameraspeicher - Detailansicht

Videoeffekte

Taste, um die aktuellen Effekteinstellungen als Benutzereffekt zu speichern.



Diese Taste deaktiviert alle Effekteinstellungen und bringt Sie zurück zur Detailansicht.

Taste, um die aktuellen Effekte auf das gewählte Video anzuwenden. Das resultierende Video wird in Video Suite gespeichert.

Schieberegler, um den Wert des gewählten Filters zu ändern. In diesem Beispiel ist Sättigung ausgewählt.

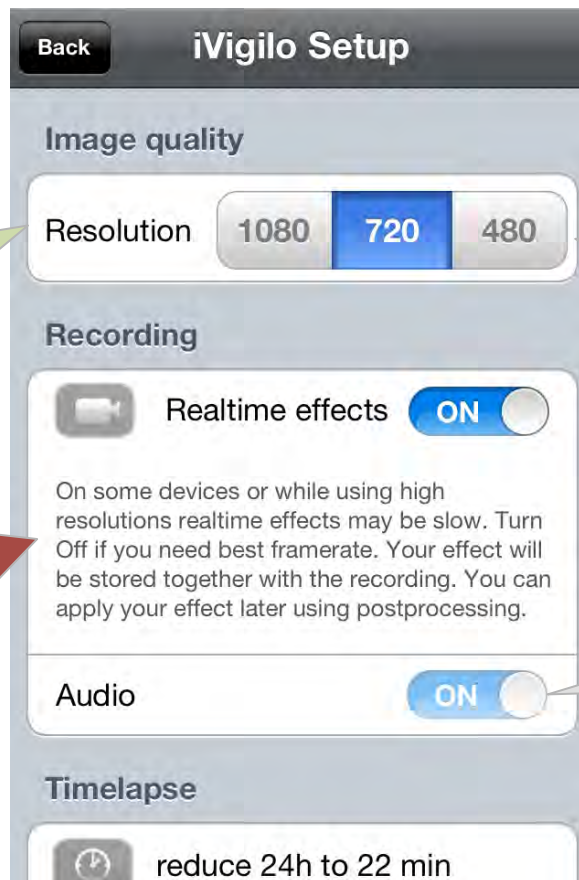
Überblick über verfügbare Filter, prädefinierte Effekte und Benutzereffekte.

Einstellungen

Bildqualität / Aufnahme

Die Auswahl von HD-Qualitätsoptionen ist vom Gerät abhängig. Z.B. unterstützt das iPhone 4S aktuell als einziges die 1080p-Aufnahme.

Hinweis:
Das Anwenden von Videoeffekten ist sehr rechenintensiv. Nicht alle Geräte sind in der Lage, Videoeffekte in ECHTZEIT auf das Signal anzuwenden. Sollten Sie Probleme bei der Aufzeichnung bemerken, schalten Sie Echtzeiteffekte AUS und wenden Sie die Videoeffekte im Postprocessing an.



Taste um zu wählen, in welcher HD-Qualität ein Video aufgezeichnet wird. Die höchste Qualität mit der größten Dateigröße ist 1080p. Die niedrigste 480p.

Audioaufnahme EIN/AUS.

Einstellungen

Zeitraffer, Webcam, Effekte



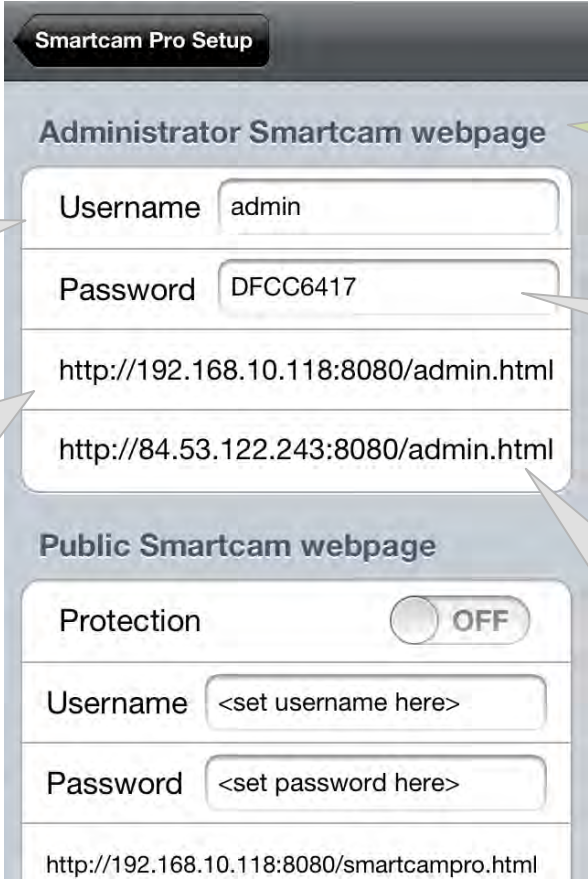
Taste, um in das Webcam-Einstellungsmenü zu gelangen.

Taste, um in das Benutzereffektemenü zu gelangen.

Schieberegler, um die Zeitrafferkompression anzugeben, als Reduktionswert von 24 Stunden in x Minuten. Die größte Kompression beträgt 24 Stunden in fünf Minuten. Dies bedeutet, dass ein Bild alle fünf Sekunden aufgezeichnet wird.

Einstellungen - Webcam

Administrator-Webseite



Smartcam Pro Setup

Administrator Smartcam webpage

Username: admin

Password: DFCC6417

http://192.168.10.118:8080/admin.html

http://84.53.122.243:8080/admin.html

Public Smartcam webpage

Protection: OFF

Username: <set username here>

Password: <set password here>

http://192.168.10.118:8080/smartcampro.html

Geben Sie den Benutzernamen für die Administratorwebseite an.

Im Menü legen Sie die Details für die Administratorwebseite von Smartcam Pro fest.

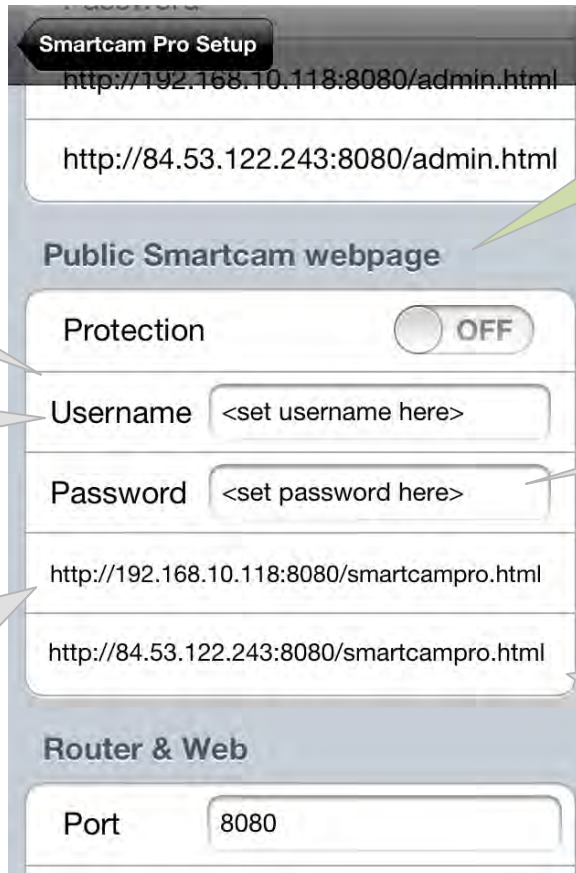
Geben Sie das Passwort für die Administratorwebseite an.

Lokale Netzwerkadresse, unter der die Administratorwebseite gefunden werden kann. Geben Sie diese Adresse in einen Browser ein, und Sie sehen den Livestream und können bestimmte Funktionen von Video Suite fernsteuern.

Externe (Internet-)Adresse, unter der die Administratorwebseite gefunden werden kann. Geben Sie diese Adresse in einen Browser ein, und Sie sehen den Livestream und können bestimmte Funktionen von Smartcam Pro fernsteuern.

Einstellungen - Webcam

Öffentliche Webseite



Smartcam Pro Setup

http://192.168.10.118:8080/admin.html

http://84.53.122.243:8080/admin.html

Public Smartcam webpage

Protection OFF

Username

Password

http://192.168.10.118:8080/smartcampro.html

http://84.53.122.243:8080/smartcampro.html

Router & Web

Port

Im Menü legen Sie die Details für die öffentliche Webseite von Smartcam Pro fest.

Schutz AN/AUS. Falls AN, erfordert die öffentliche Webseite einen Benutzernamen und ein Passwort.

Geben Sie den Benutzernamen für die öffentliche Webseite an.

Geben Sie das Passwort für die öffentliche Webseite an.

Lokale Netzwerkadresse, unter der die öffentliche Webseite gefunden werden kann. Geben Sie diese Adresse in einen Browser ein, und Sie können den Livestream sehen.

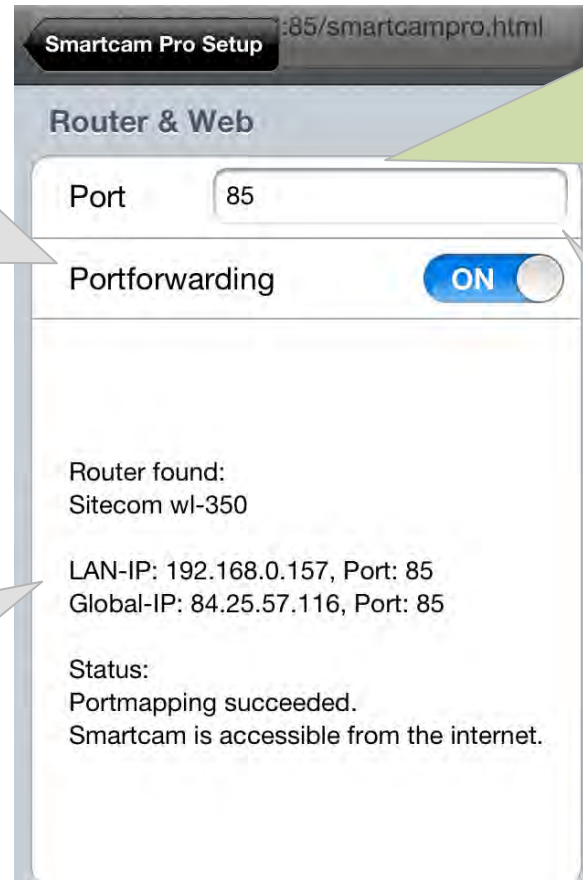
Externe (Internet-)Adresse, unter der die öffentliche Webseite gefunden werden kann. Geben Sie diese Adresse in einen Browser ein, und Sie können den Livestream sehen.

Einstellungen - Webcam

Router & Web

Dieses Feld gibt die Portnummer an, unter der Smartcam Pro erreicht werden kann. Kann manuell festgelegt werden oder wird automatisch durch die eingebauten Portweiterleitungsroutinen bestimmt.

Statusinformationen zur Portweiterleitung können hier gefunden werden.



Smartcam Pro Setup :85/smartcampro.html

Router & Web

Port

Portforwarding

Router found:
Sitecom wl-350

LAN-IP: 192.168.0.157, Port: 85
Global-IP: 84.25.57.116, Port: 85

Status:
Portmapping succeeded.
Smartcam is accessible from the internet.

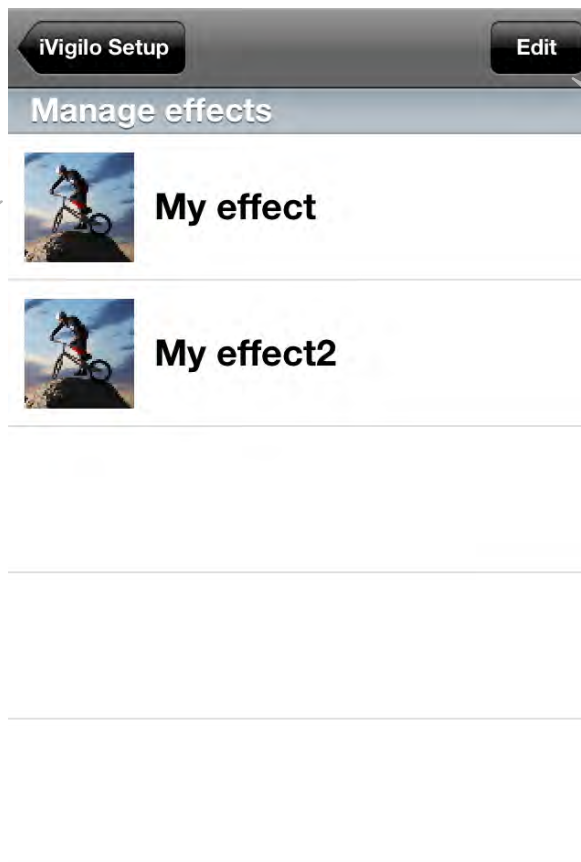
In diesem Menü legen Sie die Portweiterleitungseinstellungen für Smartcam Pro fest.

Um im Internet auf den Kamerastream zugreifen zu können, muss diese Funktion eingeschaltet sein. Ebenfalls müssen Sie sich in einem Netzwerk mit einem Router befinden, der Portweiterleitung unterstützt.

Portweiterleitung AN/AUS. Falls AN, wird Smartcam Pro versuchen, einen Router im Netzwerk zu finden und den Port zu bestimmen, von dem auf Smartcam Pro im Internet zugegriffen werden kann. Dies wird mit den meisten modernen Routern funktionieren.

Einstellungen – Effekte

Benutzereffekte löschen



Alle benutzerdefinierten Effekte werden in dieser Liste angezeigt.

Durch Klicken der "Bearbeiten"-Taste können benutzerdefinierte Effekte gelöscht werden.